

Nasz znak: PG.0012.7.2026

Komisja Rozwoju Gospodarczego i Promocji
Rady Miejskiej w Szczytnie

Temat: Informacje o ofercie inwestycyjnej miasta- posiadane zasoby, promocja, system zachęt.

Szczegółowe informacje na temat posiadanych zasobów inwestycyjnych zostały przedstawione w załączniku przez Wydział Gospodarki Przestrzennej i Ochrony Środowiska.

W obszarze promocji gospodarczej prowadzone są obecnie prace nad aktualizacją i odświeżeniem folderu inwestycyjnego oraz przygotowaniem filmu promującego zasoby inwestycyjne Miasta Szczytno.

W celu usprawnienia działań i koordynacji spraw związanych z obsługą przedsiębiorców, w strukturach urzędu rozpoczął pracę Punkt Obsługi Inwestora (POI). Jego zadaniem jest świadczenie bieżącej pomocy podmiotom gospodarczym oraz pełnienie funkcji koordynatora procedur administracyjnych wewnątrz urzędu. Działalność punktu ma na celu uproszczenie formalności i skrócenie czasu potrzebnego na uruchomienie inwestycji na terenie miasta.

Miasto Szczytno stosuje sprawdzony instrument wsparcia i zachęty dla podmiotów planujących rozwój działalności w postaci zwolnienia z podatku od nieruchomości. Stanowi o tym uchwała Rady Miejskiej w Szczytnie w sprawie zwolnień z podatku od nieruchomości w ramach pomocy *de minimis*. Przedsiębiorcy realizujący nowe inwestycje mogą liczyć na zwolnienia podatkowe wynoszące nawet do 3 lat.

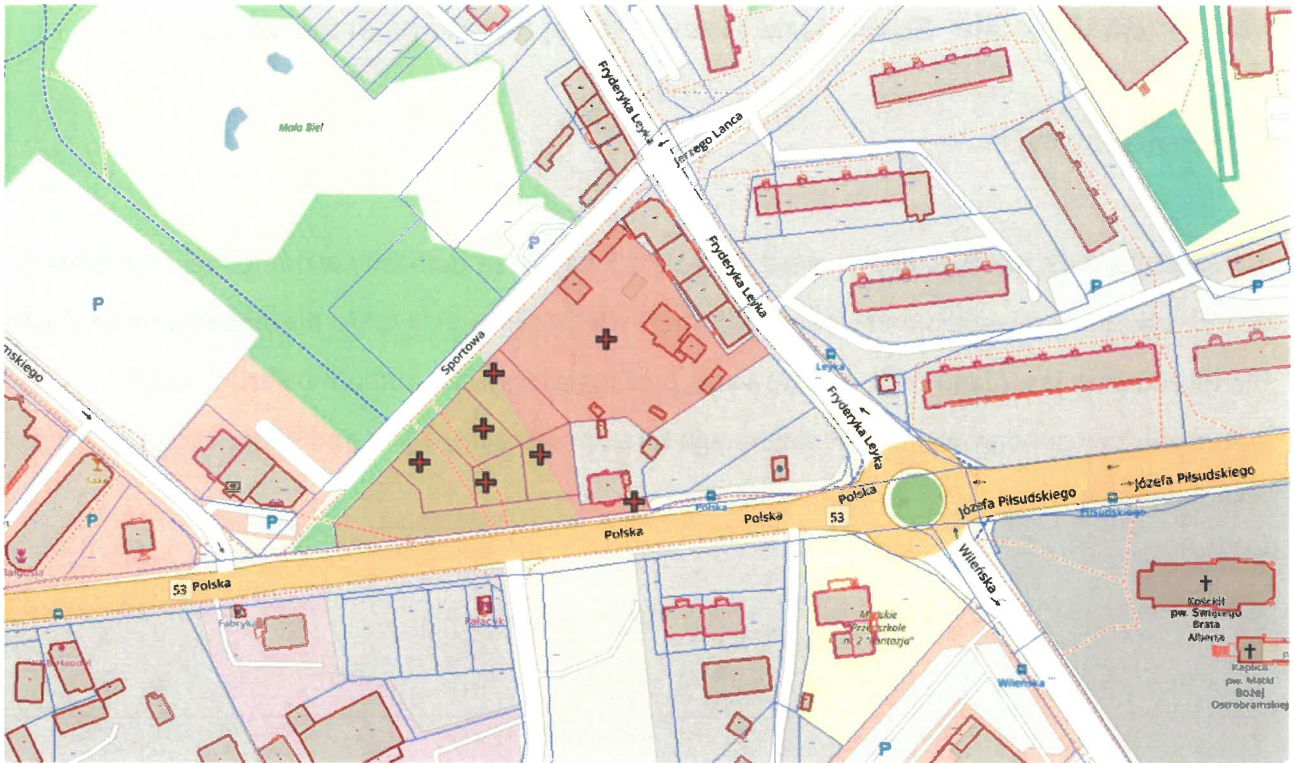
W celu wypracowania stałej platformy wymiany informacji, miasto zainicjowało cykl spotkań pod nazwą „Mosty Przedsiębiorczości”. Spotkania te służą bezpośredniemu kontaktowi samorządu z lokalnymi przedsiębiorcami, co przekłada się na budowanie relacji i pozyskiwanie informacji o potrzebach i oczekiwaniach lokalnego biznesu.

Przedstawione działania – w tym rozpoczęcie prac przez Punkt Obsługi Inwestora, przygotowywanie nowego folderu inwestycyjnego i filmu promującego tereny inwestycyjne oraz organizacja spotkań konsultacyjnych – pokazują planowy i systematyczny proces unowocześniania oferty gospodarczej Miasta Szczytno oraz zacieśniania współpracy z lokalnym sektorem biznesowym.

NACZELNIK
Wydziału Promocji
i Rozwoju Gospodarczego
Katarzyna Radziewińska

Załącznik:

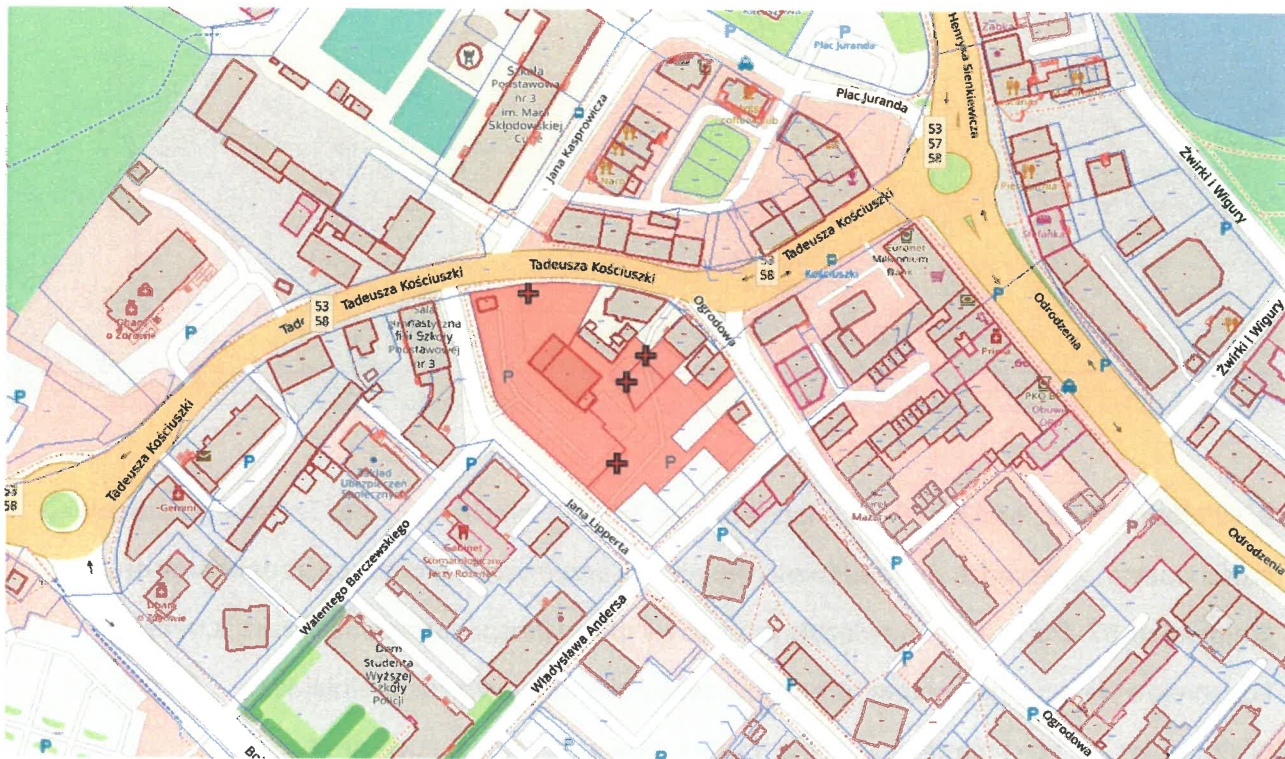
1. Informacja Wydziału Gospodarki Przestrzennej i Ochrony Środowiska



3. Jaśminowa/Sybiraków – dz. nr 92/22, 92/23, 92/24, 92/26, 92/27, 92/28, 92/29, 92/16, 94/2, 94/3, 94/4, 94/15 – powierzchnia 2,64 ha. Teren znajduje się w północnej części miasta, w sąsiedztwie zabudowy mieszkaniowej, część położona przy drodze krajowej nr 57. Działki położone na terenie objętym ustaleniami miejscowego planu zagospodarowania przestrzennego. Zgodnie z obowiązującym planem działki przeznaczone są pod zabudowę mieszkaniową jednorodziną wolnostojącą, bliźniaczą wraz z usługami.



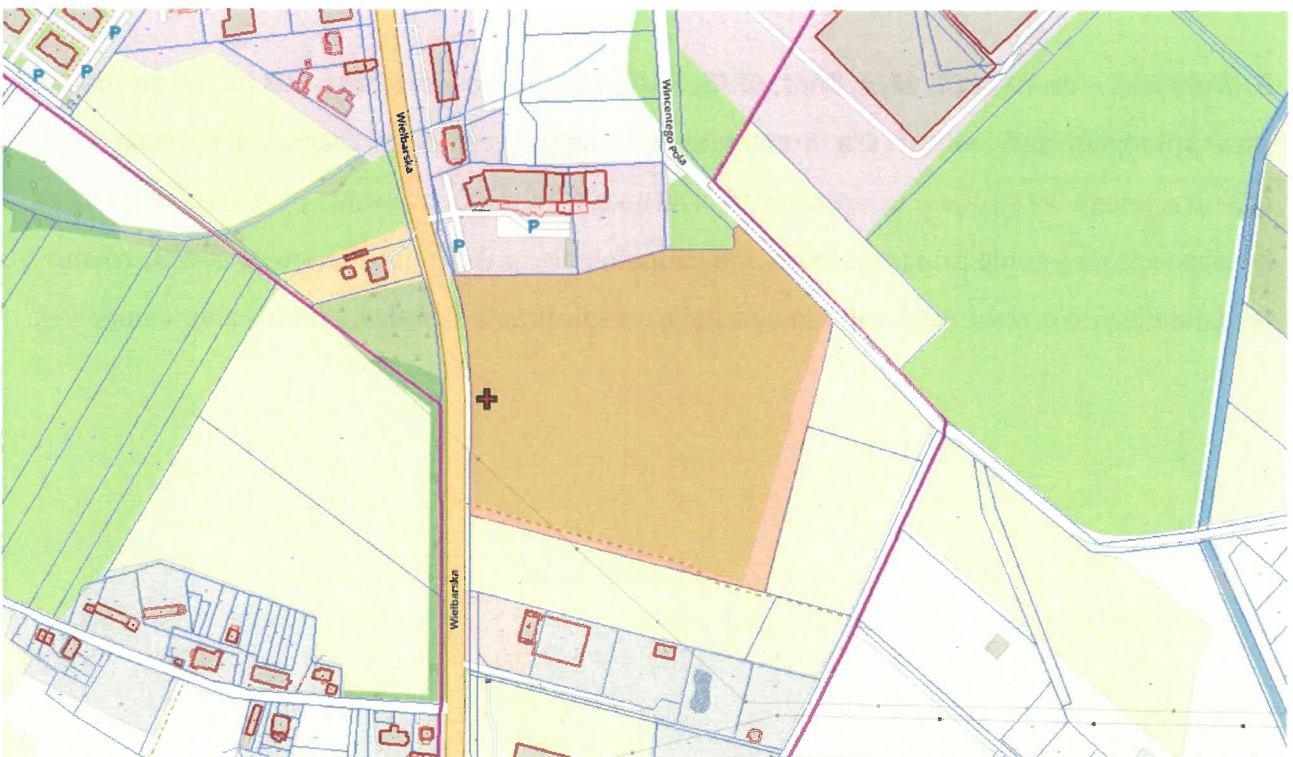
4. Generała Władysława Andersa – dz. nr 316/17, 316/9, 316/10, 329 – powierzchnia ok. 0,45 ha. Teren położony w centrum miasta, wśród zabudowy mieszkalnej, mieszkalno – usługowej. Dla terenu obowiązuje miejscowy plan zagospodarowania przestrzennego z przeznaczeniem podstawowym pod usługi z dopuszczeniem mieszkań na wyższych kondygnacjach. Obszar położony na terenie nawarstwień kulturowych Starego Miasta Szczytna wpisanym do rejestru zabytków.



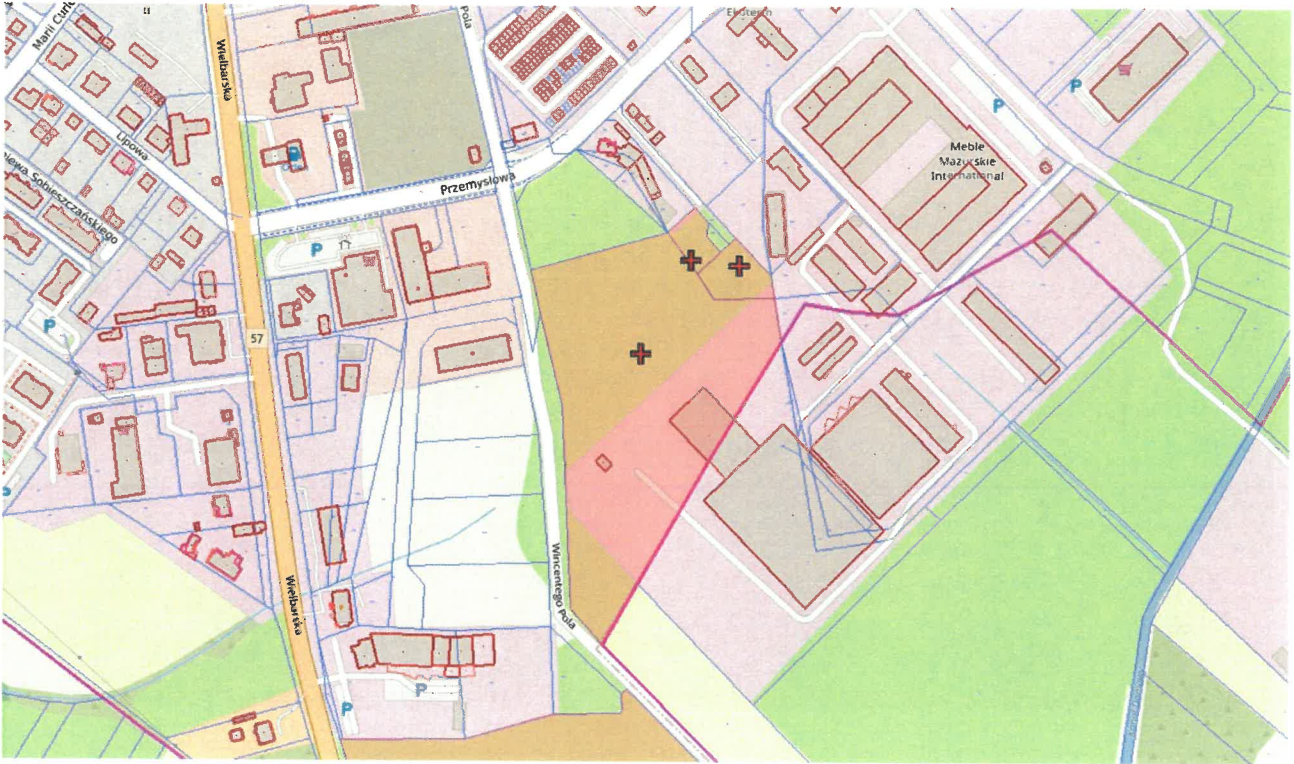
5. Wołyńska – dz. nr 68/2, 68/3, 68/4, 68/5, 68/8, 68/18 – powierzchnia 0,88 ha. Teren znajduje się w północnej części miasta. Dla terenu brak jest miejscowego planu zagospodarowania przestrzennego. W studium uwarunkowań i kierunków zagospodarowania przestrzennego działki położone są na terenie przeznaczonym pod uzupełnienie funkcji mieszkaniowej. Zostały również wydane decyzje o warunkach zabudowy ustalające lokalizację zabudowy mieszkalno-usługowej.



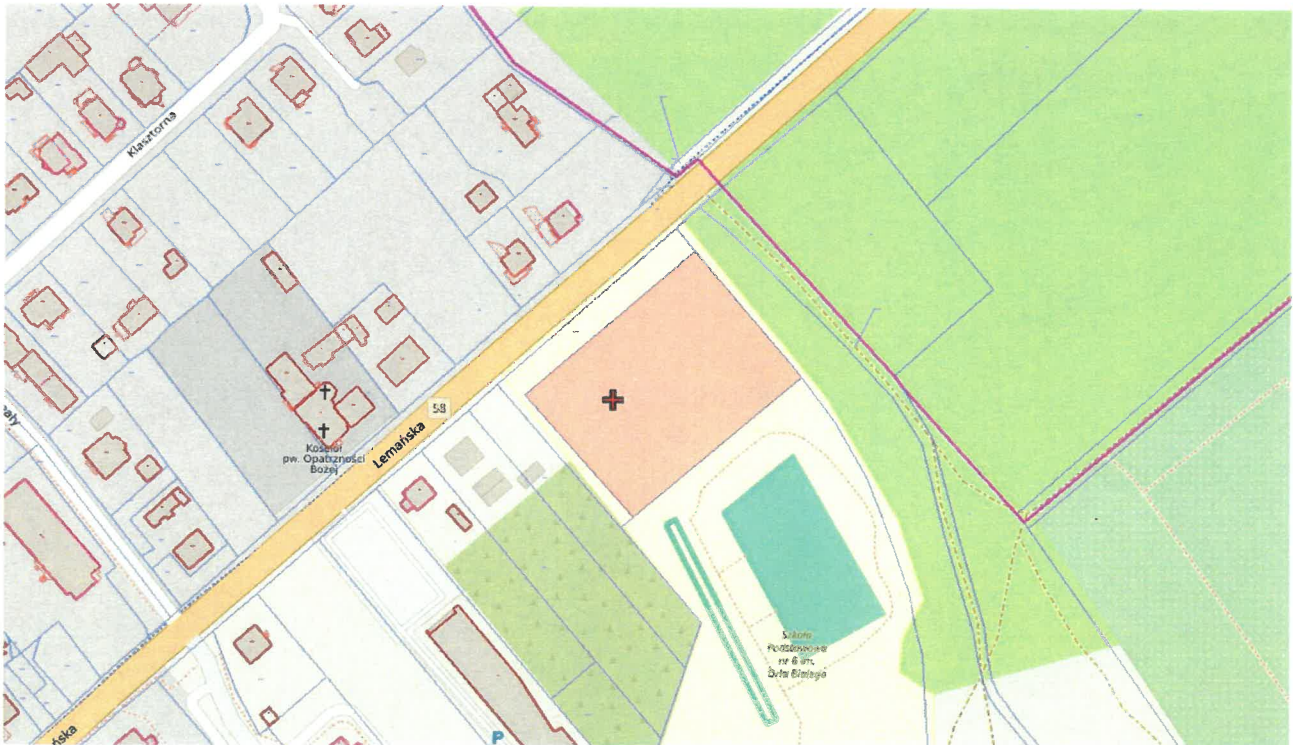
6. Wielbarska – dz nr 425/16 - powierzchnia 5,4 ha. powierzchnia 0,5 ha. Teren w południowej części miasta, w sąsiedztwie zabudowy usługowej i przemysłowej w bezpośrednio przy drodze krajowej nr 57. Dla działki obowiązuje miejscowy plan zagospodarowania przestrzennego. Podstawowym przeznaczeniem terenu jest zabudowa usługowa, uzupełniającym – działalność produkcyjna, składy i magazyny. Dopuszcza się jedynie funkcje nieuciążliwe.



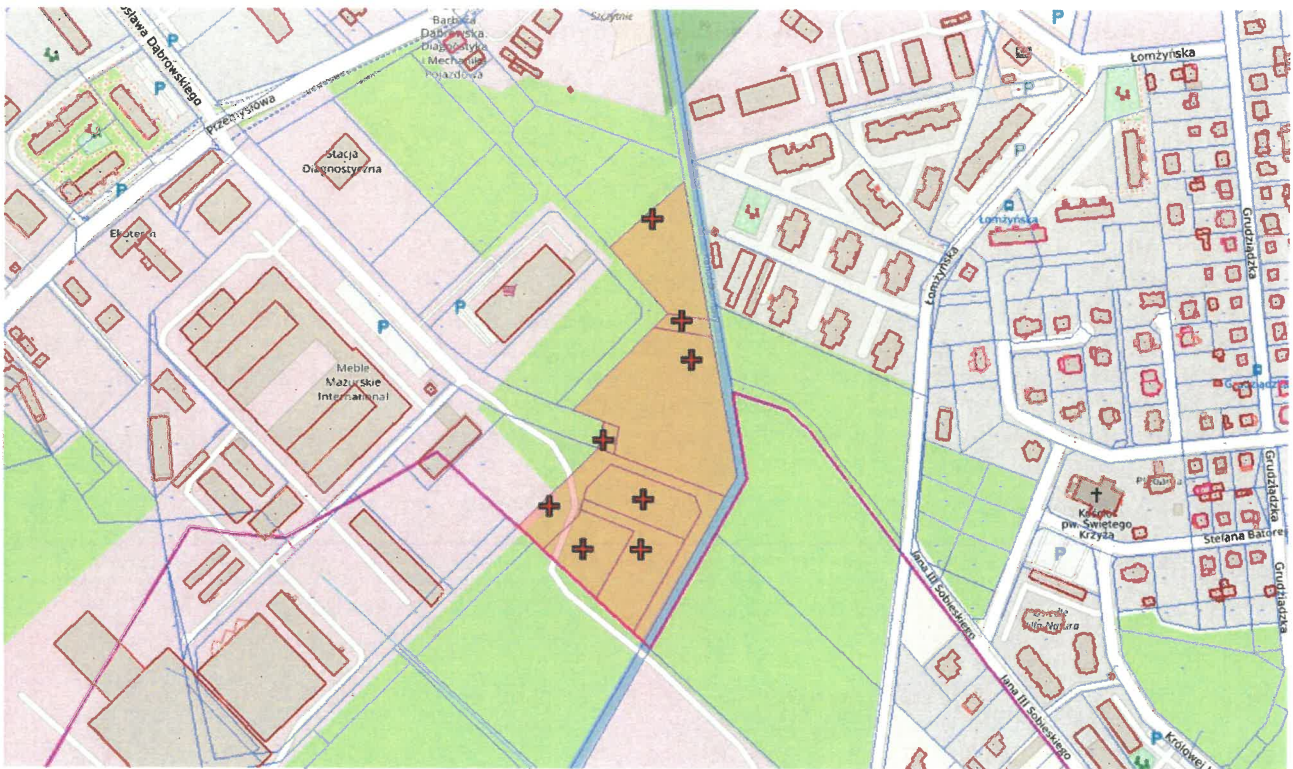
7. Przemysłowa II – dz. nr 425/22, 189/14 oraz część działki nr 189/27 – powierzchnia 1,64 ha. Działki położone w południowej części miasta, blisko drogi krajowej nr 57. Dla tego terenu obowiązuje miejscowy plan zagospodarowania przestrzennego z przeznaczeniem podstawowym – przemysł, produkcja, składy i magazyny i dopuszczalnym – usługi.



8. Lemańska – dz. nr 10/61 - powierzchnia 0,5 ha. Teren położony w północno – wschodniej części miasta. Teren przeznaczony do zabudowy mieszkaniowo-usługowej i mieszkaniowej wielorodzinnej oraz usług nieuciążliwych.



9. Jarosława Dąbrowskiego – dz. nr – 187/2, 187/3, 187/4, 187/5, 187/7, 187/8, 187/9, 187/10 – powierzchnia 2,48 ha. Teren przeznaczony do zabudowy usługowej i produkcyjnej, położony w południowej części miasta, w otoczeniu zabudowy usługowej i produkcyjnej.



10. Bartna Strona – dz. nr 146/3, 146/4, 146/5 - powierzchnia 0,5 ha. Podstawowym przeznaczeniem terenu jest zlokalizowanie zieleni rekreacyjnej z możliwością organizowania plenerowych imprez masowych z możliwością zabudowy pensjonatowej. Nieruchomości leżą bezpośrednio nad jeziorem Domowym Dużym.

