

**RADA MIEJSKA
W SZCZYTNIE**

**Uchwała Nr IV/23/2024
Rady Miejskiej w Szczytynie
z dnia 25 czerwca 2024 r.**

**w sprawie przyjęcia Miejskiego Programu Przeciwdziałania Przemocy Domowej
oraz Ochrony Osób Doznających Przemocy Domowej dla Miasta Szczytyno na
lata 2024 – 2030**

Na podstawie art. 18 ust. 2 pkt 15 ustawy z dnia 8 marca 1990 r. o samorządzie gminnym (Dz. U. z 2024 poz. 609 ze zm.) i art. 6 ust. 2 pkt 1 ustawy z dnia 29 lipca 2005 r. o przeciwdziałaniu przemocy domowej (Dz. U. z 2024 r. poz. 424) Rada Miejska w Szczytynie uchwala, co następuje:

§ 1. Przyjmuje się Miejski Program Przeciwdziałania Przemocy Domowej oraz Ochrony Osób Doznających Przemocy Domowej dla Miasta Szczytyno na lata 2024 – 2030, stanowiący załącznik do niniejszej uchwały

§ 2. Wykonanie uchwały powierza się Burmistrzowi Miasta Szczytyno.

§ 3. Traci moc uchwała Nr XXV/186/2020 Rady Miejskiej w Szczytynie z dnia 29 grudnia 2020r. w sprawie przyjęcia Miejskiego Programu Przeciwdziałania Przemocy w Rodzinie oraz Ochrony Ofiar Przemocy w Rodzinie dla Miasta Szczytyno na lata 2021 – 2025.

§ 4. Uchwała wchodzi w życie z dniem podjęcia i podlega podaniu do publicznej wiadomości poprzez wywieszenie na tablicy informacyjnej w Urzędzie Miejskim w Szczytynie.

Przewodniczący Rady


Klaudiusz Woźniak

Załącznik do Uchwały Nr IV/23/2024

Rady Miejskiej w Szczytnie

z dnia 25 czerwca 2024 r.

**Program przeciwdziałania przemocy domowej
i ochrony osób doznających przemocy domowej
dla Gminy Miejskiej Szczytno
na lata 2024 – 2030**

Wstęp

Nadrzędnym i długofalowym celem prowadzonej polityki prorodzinnej państwa jest tworzenie warunków do pełnego rozwoju i prawidłowego funkcjonowania rodziny oraz zapobiegania występowaniu postaw i zachowań aspołecznych. Przemoc domowa jest problemem o dużej szkodliwości społecznej, który stanowi dla rodziny oraz jej członków poważne zagrożenie. W prawidłowo funkcjonującej rodzinie członkowie stanowią dla siebie oparcie. W rodzinie dysfunkcyjnej, w której występują napięcia dochodzi do sytuacji zagrożenia bezpieczeństwa zdrowia i życia osób ją tworzących. Krzywdzeni obawiają się ujawniać problem, gdyż nie chcą jego nasilenia i przykrych konsekwencji dla rodziny. Zjawisko, ze względu na swoją złożoność jest problemem interdyscyplinarnym i wymaga stałej, zmożonej współpracy wielu instytucji i organizacji, zobowiązanych do przeciwdziałania przemocy domowej.

Każdy ma prawo czuć się bowiem w swoim domu bezpiecznie i nic nie jest w stanie usprawiedliwić przemocy w żadnej postaci. Nikt nie powinien pozostawać obojętny będąc świadkiem przemocy. Konieczne jest więc uświadamianie społeczeństwu odpowiedzialności za zdrowie i życie osób, które znajdują się w naszym otoczeniu i są dotknięte tym problemem. Polityka prorodzinna powinna skupiać się na zagwarantowaniu swoim obywatelom życia w optymalnych i bezpiecznych warunkach oraz zapobieganiu sytuacjom, w których to bezpieczeństwo mogłoby zostać zagrożone, np. poprzez akty przemocy.

Niniejszy Program wyznacza cele i kierunki działań w obszarze przeciwdziałania przemocy domowej i ochrony osób doznających przemocy domowej w perspektywie programowej obejmującej lata 2024-2030. Dokument stanowi zaktualizowaną wersję „Programu Przeciwdziałania Przemocy w Rodzinie i Ochrony Ofiar Przemocy w Rodzinie na lata 2021-2025”, który został przyjęty do realizacji na mocy Uchwały nr XXV/186/2020 Rady Miejskiej w Szczytnie z dnia 29 grudnia 2020 roku. Potrzeba aktualizacji Programu wynika wprost z nowelizacji ustawy o przeciwdziałaniu przemocy w rodzinie z dnia 29 lipca 2005 roku, której zmiany weszły w życie 22 czerwca 2023 roku w celu budowania systemu przeciwdziałania przemocy domowej wymagając zmian dostosowujących dokumenty samorządów wszystkich szczebli do nowych przepisów prawa oraz nowego nazewnictwa. Opracowany Program wpisuje się w założenia Gminnej Strategii Rozwiązywania Problemów Społecznych miasta Szczytno do 2025 roku w zakresie planowania działań w kluczowych obszarach wsparcia społecznego.

Podstawę prawną opracowanego poniżej programu przeciwdziałania przemocy domowej stanowią:

1. Konstytucja Rzeczypospolitej Polskiej z dnia 2 kwietnia 1997 r. (Dz. U. z 1997 r. nr 78, poz. 483 z późn. zm.),
2. Rządowy Program Przeciwdziałania Przemocy Domowej na lata 2024-2030 (Uchwała nr 205 Rady Ministrów z dnia 9 listopada 2023 r. w sprawie ustanowienia Rządowego Programu Przeciwdziałania Przemocy Domowej na lata 2024-2030 – Monitor Polski z 2023 r. po. 1232),
3. Ustawa z dnia 29 lipca 2005 r. o przeciwdziałaniu przemocy domowej (Dz. U. z 2024 r. poz. 424 tj.),
4. Ustawa z dnia 12 marca 2004 r. o pomocy społecznej (Dz. U. z 2023 r. poz. 901 z późn.zm.),
5. Ustawa z dnia 26 października 1982 r. o wychowaniu w trzeźwości i przeciwdziałaniu alkoholizmowi (Dz. U. z 2023 r. poz. 165),

6. Ustawa z dnia 6 czerwca 1997 r. Kodeks postępowania karnego (Dz. U. z 2022 r. poz. 1375 z późn. zm.),
7. Ustawa z dnia 25 lutego 1964 r. Kodeks rodzinny i opiekuńczy (Dz. U. z 2020 r. poz. 1359 z późn. zm.),
8. Rozporządzenie Rady Ministrów z dnia 6 września 2023 r. w sprawie procedury „Niebieskie Karty” oraz wzorów formularzy „Niebieska Karta” (Dz. U. z 2023 r. poz. 1870),
9. Rozporządzenie Ministra Rodziny i Polityki Społecznej z dnia 20 czerwca 2023 r. w sprawie nadzoru i kontroli nad realizacją zadań z zakresu przeciwdziałania przemocy domowej (Dz. U. z 2023 r. poz. 1165),
10. Rozporządzenie Ministra Rodziny i Polityki Społecznej z dnia 22 czerwca 2023 r. w sprawie programów psychologiczno–terapeutycznych dla osób stosujących przemoc domową oraz wymagań kwalifikacyjnych wobec osób prowadzących te programy (Dz. U. z 2023 r. poz. 1166),
11. Rozporządzenie Ministra Rodziny i Polityki Społecznej z dnia 20 czerwca 2023 r. w sprawie standardu podstawowych usług świadczonych przez specjalistyczne ośrodki wsparcia dla osób doznających przemocy domowej oraz wymagań kwalifikacyjnych wobec osób zatrudnionych w tych ośrodkach (Dz. U. z 2023 r. poz. 1158),
12. Rozporządzenie Ministra Rodziny i Polityki Społecznej z dnia 21 czerwca 2023 r. w sprawie wzoru pouczenia rodziców, opiekunów prawych lub faktycznych dziecka, któremu pracownik socjalny zapewnił ochronę w sytuacji zagrożenia życia lub zdrowia dziecka w związku z przemocą domową (Dz. U. z 2023 r. poz. 1159),
13. Rozporządzenie Ministra Rodziny i Polityki Społecznej z dnia 20 czerwca 2023 r. w sprawie wzoru zaświadczenia o zgłoszeniu się do udziału w programach korekcyjno-edukacyjnych dla osób stosujących przemoc domową lub w programach psychologiczno-terapeutycznych dla osób stosujących przemoc domową oraz wzoru zaświadczenia o ukończeniu tych programów, a także wzorów pouczeń w związku z uczestnictwem osób stosujących przemoc domową w tych programach (Dz. U. z 2023 r. poz. 1164),
14. Rozporządzenie Ministra Rodziny i Polityki Społecznej z dnia 20 czerwca 2023 r. w sprawie Zespołu Monitorującego do spraw Przeciwdziałania Przemocy Domowej (Dz. U. z 2023 r. poz. 1161),
15. Rozporządzenie Ministra Rodziny i Polityki Społecznej z dnia 20 czerwca 2023 r. w sprawie programów korekcyjno-edukacyjnych dla osób stosujących przemoc domową (Dz. U. z 2023 r. poz. 1163).

Ponadto zgodnie z art. 6 ust. 2 pkt 1 ustawy o przeciwdziałaniu przemocy domowej samorządy mają obowiązek:

- opracowanie i realizacji gminnego programu przeciwdziałania przemocy domowej i ochrony osób doznających przemocy domowej;
- prowadzenie poradnictwa i interwencji w zakresie przeciwdziałania przemocy domowej w szczególności poprzez działania edukacyjne służące wzmocnieniu opiekuńczych i wychowawczych kompetencji rodziców w rodzinach zagrożonych przemocą domową;
- zapewnienie osobom doznającym przemocy domowej miejsc w ośrodkach wsparcia;
- tworzenie zespołów interdyscyplinarnych.

Powyższe dokumenty regulują działania odpowiednich służb w obliczu przemocy domowej ale też jasno wyznaczają zasadność w/w Programu oraz wskazują jak, po co, kto i w jaki sposób winien wspierać i nadzorować sytuacje przemocowe, a także ich konsekwencje fizyczne, społeczne i psychologiczne.

I. Definicja przemocy domowej i jej konsekwencje

Nowelizacja ustawy o przemocy domowej z 2023 roku znacznie zmieniła terminologię dotyczącą zjawiska przemocy. Termin „przemoc w rodzinie” zastąpiono „**przemocą domową**”, „ofiara” zmieniono na „**osobę doznającą przemocy domowej**”, natomiast pojęcie „sprawcy” obecnie jest zastąpione pojęciem „**osoby stosującej przemoc domową**”. Zgodnie z ustawą o przeciwdziałaniu przemocy domowej. (Dz.U. z 2024 r. poz. 424 tj.): **przemoc domowa** to *jednorazowe albo powtarzające się umyślne działanie lub zaniechanie, wykorzystujące przewagę fizyczną, psychiczną lub ekonomiczną, naruszające prawa lub dobra osobiste osoby doznającej przemocy domowej, w szczególności: narażające tę osobę na niebezpieczeństwo utraty życia, zdrowia lub mienia,*

- a) naruszające jej godność, nietykalność cielesną lub wolność, w tym seksualną,*
- b) powodujące szkody na jej zdrowiu fizycznym lub psychicznym, wywołujące u tej osoby cierpienie lub krzywdę,*
- c) ograniczające lub pozbawiające tę osobę dostępu do środków finansowych lub możliwości podjęcia pracy lub uzyskania samodzielności finansowej,*
- d) istotnie naruszające prywatność tej osoby lub wzbudzające u niej poczucie zagrożenia, poniżenia lub udręczenia, w tym podejmowane za pomocą środków komunikacji elektronicznej.*

Ustawa też precyzuje kto jest lub potencjalnie może być **osobą doznającą przemocy domowej**. Należy przez to rozumieć:

- a) małżonka, także w przypadku gdy małżeństwo ustało lub zostało unieważnione, oraz jego wstępnych, zstępnych, rodzeństwo i ich małżonków,*
- b) wstępnych i zstępnych oraz ich małżonków,*
- c) rodzeństwo oraz ich wstępnych, zstępnych i ich małżonków,*
- d) osobę pozostającą w stosunku przysposobienia i jej małżonka oraz ich wstępnych, zstępnych, rodzeństwo i ich małżonków,*
- e) osobę pozostającą obecnie lub w przeszłości we wspólnym pożyciu oraz jej wstępnych, zstępnych, rodzeństwo i ich małżonków,*
- f) osobę wspólnie zamieszkującą i gospodarującą oraz jej wstępnych, zstępnych, rodzeństwo i ich małżonków,*
- g) osobę pozostającą obecnie lub w przeszłości w trwałej relacji uczuciowej lub fizycznej niezależnie od wspólnego zamieszkania i gospodarowania,*
- h) małoletniego – wobec których jest stosowana przemoc domowa.*

Dawny termin „sprawca” zamieniono na „**osoba stosująca przemoc domową**” i należy przez to rozumieć pełnoletniego, który dopuszcza się przemocy domowej wobec osób, o których mowa w pkt. 2 w/w ustawy o przeciwdziałaniu przemocy domowej.

Natomiast świadek przemocy domowej to osoba, która posiada wiedzę na temat stosowania przemocy domowej lub widziała akt przemocy domowej. Warto też dodać, że przez osobę doznającą przemocy domowej należy także rozumieć małoletniego będącego

świadkiem przemocy domowej wobec osób, o których mowa w ust. 1 pkt 2. ustawy o przeciwdziałaniu przemocy domowej.

Wyróżnia się kilka rodzajów przemocy, które mają swoje charakterystyczne wyznaczniki, ale też wiele elementów wspólnych. Jest to przemoc fizyczna, przemoc psychiczna, przemoc seksualna, przemoc ekonomiczna, zaniedbanie oraz cyberprzemoc.

PRZEMOC FIZYCZNA, czyli naruszenie nietykalności fizycznej, celowe uszkodzenie ciała, zadawanie bólu bądź groźba uszkodzenia ciała. Jej skutki mogą być przeróżne, np.: złamania, siniaki, poparzenia, rany cięte itp. Powodowana jest poprzez np. kopanie, oparzenie, duszenie, popychanie, policzkowanie, użycie broni. Stosowana jest również jako kara fizyczna, przybiera ona różne formy, od lekkich klapsów po ciężkie pobicia z widocznymi ich skutkami, jak np. siniaki, rany, ślady po oparzeniu, opuchlizny itp. Przemoc taka wyraża się w postaci otwartej agresji skierowanej na dziecko, rodzica bądź inną osobę.

PRZEMOC PSYCHICZNA, zwana też emocjonalną, związana jest z naruszeniem godności osobistej oraz intymnej sfery psychologicznej i duchowej jednostki. Dochodzi do niej w sytuacji kiedy wszelkie wartości duchowe są zagrożone a jednostka nie ma przestrzeni, prawa i okoliczności wyrażenia siebie. Przemoc psychiczna oznacza powtarzające się poniżanie i ośmieszanie, manipulowanie dla własnych celów, wciąganie w konflikty, brak właściwego wsparcia, np. wyśmiewanie poglądów, religii, pochodzenia czy seksualności, narzucanie własnych poglądów, karanie przez odmowę zainteresowania, uczuć czy szacunku, stała krytyka, wmawianie choroby psychicznej, izolacja społeczna, czyli kontrolowanie i zakazywanie bądź ograniczanie kontaktów z innymi ludźmi, domaganie się posłuszeństwa, ograniczanie snu i pożywienia, stosowanie gróźb, wyzywanie, poniżanie, upokarzanie, zawstydzanie.

Przemoc psychiczna jest trudna do zmierzenia, trudność sprawia też określenie typów zachowań i rodzajów krzywdzenia, ponieważ czasem pozornie błahe dla zewnętrznego obserwatora zdarzenie czy zachowanie nie nosi znamion nękania czy krzywdzenia, ale dla ofiary, w zależności od jej pozycji w rodzinie, w grupie, częstotliwości, z jaką ma miejsce, może stać się okrutnym ciosem dla psychiki, pozostawiając w niej trwałe ślady pozbawiający daną osobę godności i poczucia własnej wartości.

PRZEMOC SEKSUALNA, czyli wszelki kontakt seksualny podejmowany bez zgody ofiary, min. wymuszanie pożycia seksualnego, wymuszanie nieakceptowanych pieszczot i praktyk seksualnych, wymuszanie seksu z osobami trzecimi, sadystyczne formy współżycia seksualnego, demonstrowanie zazdrości, krytyka zachowań seksualnych itp. Do przemocy seksualnej bezdyskusyjnie zalicza się: gwałt, pedofilię oraz kazirodztwo.

Natomiast przemoc seksualna wobec dzieci to wciąganie zależnych, niedojrzałych rozwojowo i niezdolnych do wyrażania pełnej zgody dzieci albo osób w wieku dorastania w seksualną aktywność naruszającą społeczne tabu i zasady życia rodzinnego. Przemoc seksualna zawsze wiąże się z dyskomfortem i psychiczno-fizycznym cierpieniem strony doświadczającej tej formy przemocy, a także występowanie konsekwencji natury medycznej.

PRZEMOC EKONOMICZNA, która opisywana jest zazwyczaj jako używanie pieniędzy lub innych wartości materialnych do zaspokajania potrzeb władzy i kontroli przez sprawcę. Podporządkowanie materialne partnerki bądź innych osób w rodzinie sprawia, iż czują się

one uzależnione od dochodów bądź majątku sprawcy albo stają się odpowiedzialne za utrzymanie rodziny. Pieniądze czy wartości materialne są używane zatem jako instrument, narzędzie do budowania jawnej lub ukrytej dominującej pozycji w rodzinie i stają się swojego rodzaju kartą przetargową. Najczęściej zjawisko dotyczy kobiet, które nie zarabiają, ale może to odnieść się do kobiet, które mogą być niezależne finansowo od partnerów, lecz manipulacje sprawcy doprowadzają je do takiego stanu, że czują się całkowicie od nich zależne finansowo bądź też czują, iż zależy od nich życie ich partnerów.

Wśród symptomów w zachowaniu sprawcy mogących dowodzić stosowania przemocy ekonomicznej, na które należy zwrócić uwagę, wymienia się min. pozbawianie środków do życia, niedawanie pieniędzy na podstawowe potrzeby, okradanie rodziny, zabieranie pieniędzy np. na hazard czy alkohol, ograniczanie dostępu do pieniędzy, np. wyliczanie pieniędzy na zakupy czy zabieranie karty kredytowej, ograniczanie możliwości korzystania ze wspólnych dóbr materialnych, np. mieszkania czy samochodu, kontrolowanie wydatków, obniżanie wartości zarobionych pieniędzy, obniżanie wartości i zdolności do samodzielnego życia, zastraszanie, przerzucanie odpowiedzialności za utrzymanie rodziny na partnerkę/partnera, przekupywanie dzieci prezentami, odmawianie alimentacji itp.

ZANIEDBYWANIE, które nazywane jest ukrytą formą przemocy. Polega na niezaspokajaniu podstawowych potrzeb biologicznych i psychicznych osób zależnych. Dotyczy to zarówno dzieci, osób z niepełnosprawnościami czy osób w wieku senioralnym. Zazwyczaj przybiera postać ignorowania potrzeb biologicznych, rozwojowych, psychologicznych i innych przez osoby odpowiedzialne za osobę zależną. Mówi się, że do pierwszych form zaniedbania dziecka może już dochodzić w życiu płodowym kiedy to matka nienależycie dba o siebie i przebieg ciąży.

CYBERPRZEMOC, to inaczej przemoc dokonywana za pośrednictwem sieci internetowej i urządzeń elektronicznych. Sprawcy cyberprzemocy wykorzystują nowoczesne technologie informacyjne oraz komunikacyjne do wyrządzania krzywdy poszczególnym osobom. Cyberprzemoc obejmuje różne formy przemocy, które mają na celu nękanie, szantażowanie, straszenie ofiary, a także jej ośmieszanie i kompromitacje. Sprawca najczęściej wysyła obraźliwe informacje, grafiki lub zdjęcia, a także przekazy audiowizualne w formie plików, dotyczących prześladowanej osoby. Robi to za pośrednictwem: mediów społecznościowych, poczty elektronicznej, blogów, komunikatorów internetowych i komórkowych tj. SMS-y czy MMS-y.

Przemoc domowa jest zjawiskiem negatywnym i mającym destrukcyjny wpływ na człowieka i życie rodzinne. Odciska głębokie piętno na psychice osób doświadczających przemocy niszcząc ich osobowość. Konsekwencji przemocy jest wiele. Wśród najczęściej wymienianych jest wyuczona bezradność, zespół stresu pourazowego (PTSD) raz syndrom sztokholmski. W skrajnych przypadkach dochodzi do depresji, samookaleczeń i prób samobójczych.

Najczęstszym objawem u osób doznających przemocy jest **wyuczona bezradność**. Jest ona poddaniem się, zaprzestaniem działania, co wynika z przekonania, że cokolwiek się zrobi, nie będzie to miało żadnego znaczenia, gdyż zawsze znajdzie się powód do zachowań agresywnych. Bardzo często bezradność rozwija się na bazie życiowych doświadczeń, tak wyniesionych z dzieciństwa (przemoc fizyczna, napaść seksualna lub molestowanie, sytuacje traumatyczne – śmierć lub rozwód rodziców, alkoholizm, choroba bliskich, kłopoty w nauce,

problemy zdrowotne), jak i wyniesionych ze związków w życiu dorosłym (przemoc, patologiczna zazdrość, gwałt, przymuszanie do nieakceptowanych form współżycia, groźby pozbawienia życia). Nakładanie się na siebie niekorzystnych doświadczeń odgrywa istotną rolę w powstawaniu i ujawnianiu się syndromu wyuczzonej bezradności, łagodzi stopniowe odzyskiwanie przez osobę doznającą przemocy kontroli nad swoją osobą i swoim życiem.

Wyuczona bezradność prowadzi do wielu negatywnych skutków, które mogą przejawiać się w trzech sferach:

- deficyty poznawcze, które polegają na ogólnym przekonaniu, iż nie ma takich sytuacji, w których możliwa jest zmiana, że w konkretnej sytuacji nic nie można zrobić i nikt nie jest w stanie pomóc,
- deficyty motywacyjne, które polegają na tym, że osoba zachowuje się biernie, jest zrezygnowana nie podejmuje żadnych działań, aby zmienić swoją sytuację,
- deficyty emocjonalne, które objawiają się stanami apatii, lęku, depresji, uczucia zmęczenia, niekompetencji i wrogości.

Zespół stresu pourazowego (PTSD) to schorzenie będące następstwem przerażającego, zagrażającego życiu wydarzenia fizycznego lub psychicznego. Osoba, która doświadcza przemocy fizycznej często miewa uporczywe, przerażające myśli związane z tymi wydarzeniami. U dzieci schorzenie to niekiedy staje się stanem chronicznym. Dzieci i osoby dorosłe w zetknięciu z sytuacją, która przypomina im o traumatycznym wydarzeniu, mogą je na nowo przeżywać w natrętnych wspomnieniach w ciągu dnia, a także w koszmarach nocnych. Mogą również doświadczać niektórych lub wszystkich poniższych objawów:

- odrętwienie fizyczne lub emocjonalne,
- unikanie kontaktów z innymi ludźmi, izolowanie się od otoczenia, w tym również od osób najbliższych,
- brak zdolności odczuwania przyjemności,
- nadmierna pobudliwość, stałe podenerwowanie, łatwe irytowanie się,
- uczucie lęku, przygnębienia – mogą pojawiać się nawet myśli samobójcze,
- problemy ze snem,
- zaburzenia koncentracji, trudności w skupieniu się,
- zachowania charakterystyczne dla małych dzieci (np. moczenie się, ssanie kciuka).

Nie u każdej osoby, która przeżyła traumę, rozwinię się PTSD. Chorobę tą można zdiagnozować tylko wtedy, gdy symptomy utrzymują się dłużej niż miesiąc i mają negatywny wpływ na codzienne funkcjonowanie osoby. Pierwsze objawy PTSD pojawiają się zazwyczaj w ciągu trzech miesięcy po traumie, ale mogą wystąpić również wiele miesięcy lub nawet lat po wydarzeniu.

Syndrom sztokholmski dotyczy przede wszystkim ofiar. Mogą to być zarówno ofiary zachowań osób obcych, ale i ofiary przemocy domowej. Syndrom sztokholmski polega na odczuwaniu sympatii i solidarności z osobą, która jest źródłem cierpienia – bliskim stosującym przemoc. Zdarza się dość często, że syndrom sztokholmski osiąga taki stopień, iż ofiara zaczyna współpracować ze swoim prześladowcą pomagając mu uniknąć kary za jego czyny. Obserwuje się następujące objawy i symptomy syndromu:

- pozytywne uczucia ofiary wobec sprawcy,
- zrozumienie przez ofiarę motywów i zachowań sprawcy i dzielenie jego poglądów,
- pozytywne uczucia sprawcy względem ofiary,

- pomocne zachowania ofiary wobec sprawcy,
- negatywne uczucia ofiary wobec rodziny, przyjaciół, autorytetów próbujących ją ratować,
- niezdolność zaangażowania się w zachowania, które mogłyby doprowadzić do jej uwolnienia od sprawcy.

Oddzielnie można opisać zespół negatywnych konsekwencji przemocy stosowanej wobec dzieci. Jest to szczególny przypadek przemocy, gdyż wydarzenia z dzieciństwa mają ogromne znaczenie dla całego życia człowieka. Wpływają na rozwój dziecka, rozwój jego osobowości, umiejętności współżycia z innymi i budowanie bliskich relacji.

Będąc świadkami lub osobami bezpośrednio doświadczającymi różnych form agresji, uczą się, że sposobem rozwiązywania konfliktów oraz radzenia sobie w sytuacjach stresowych jest przemoc. Dziedziczenie takiego wzorca ma wpływ na budowanie relacji w dorosłym życiu. Dzieci od najmłodszych lat powinny uczyć się od najbliższych szacunku do innych, wrażliwości i asertywności. Gdy jednak obserwują w relacjach najbliższych napięcie, konflikty, agresję, złość i są świadkami awantur, rękoczynów, nie ma szans na właściwą socjalizację. Wręcz przeciwnie, tworzy się zniekształcony obraz interakcji międzyludzkich.

Praca z osobami doznającymi przemocy, nawet dla profesjonalnej kadry jest bardzo trudna i wyczerpująca psychicznie. Wymaga uwzględnienia stopnia „zniewolenia” osoby oraz dostosowania tempa pracy do jej gotowości do zmiany. Osoby pracujące z tak trudnymi problemami powinny także być objęte systematycznym szkoleniem i pomocą psychologiczną. Ważnym elementem w procesie pomagania osobom pokrzywdzonym w wyniku przemocy domowej, jest także współpraca z innymi służbami i instytucjami - sojusznikami osób pokrzywdzonych. W bezpośrednim kontakcie z ofiarami czy sprawcami przemocy w rodzinie ważne jest rozumienie przemocy na każdej płaszczyźnie. Znajomość psychologicznych mechanizmów przemocy i interakcji między ofiarą a sprawcą jest pomocna w zrozumieniu zachowania ofiar i manipulacji ze strony sprawcy. Oznacza to, że każda osoba podejmująca się pracy z ofiarami czy sprawcami przemocy powinna robić to zgodnie ze swoim przygotowaniem zawodowym i możliwościami instytucji, jaką reprezentuje, a także mieć świadomość granicy swoich kompetencji.

II. Diagnoza problemu przemocy domowej na terenie miasta Szczytno

Właściwe zdiagnozowanie zjawiska przemocy domowej jest trudne, ponieważ jest to problem złożony i trudny do zbadania. Istniejące statystyki pozwalają oszacować jedynie jego przybliżone rozmiary. Skala problemu przemocy domowej w mieście Szczytno została określona na podstawie informacji uzyskanych ze sprawozdań Zespołu Interdyscyplinarnego w Szczytnie, danych uzyskanych z Komendy Powiatowej Policji w Szczytnie oraz Miejskiego Ośrodka Pomocy Społecznej w Szczytnie.

Według danych z „Niebieskich Kart” oraz Komendy Powiatowej Policji w Szczytnie najczęściej ofiarami przemocy domowej są kobiety, małoletni oraz osoby starsze.

Tabela 1 Osoby doświadczające przemocy domowej na terenie miasta Szczytno

Rok	Kobiety	Mężczyźni	Małoletni	Osoby starsze
2021	14	0	3	7
2022	4	0	3	5
2023	5	0	4	1

Źródło: Komenda Powiatowa Policji w Szczytnie

Jeśli chodzi o osobę stosującą przemoc domową to najczęściej jest nim mężczyzna, co przedstawia poniższa tabela.

Tabela 2 Liczba osób stosujących przemoc domową wg Niebieskich Kart

Rok	Kobiety	Mężczyźni
2021	2	20
2022	2	9
2023	0	7

Źródło: Komenda Powiatowa Policji w Szczytnie

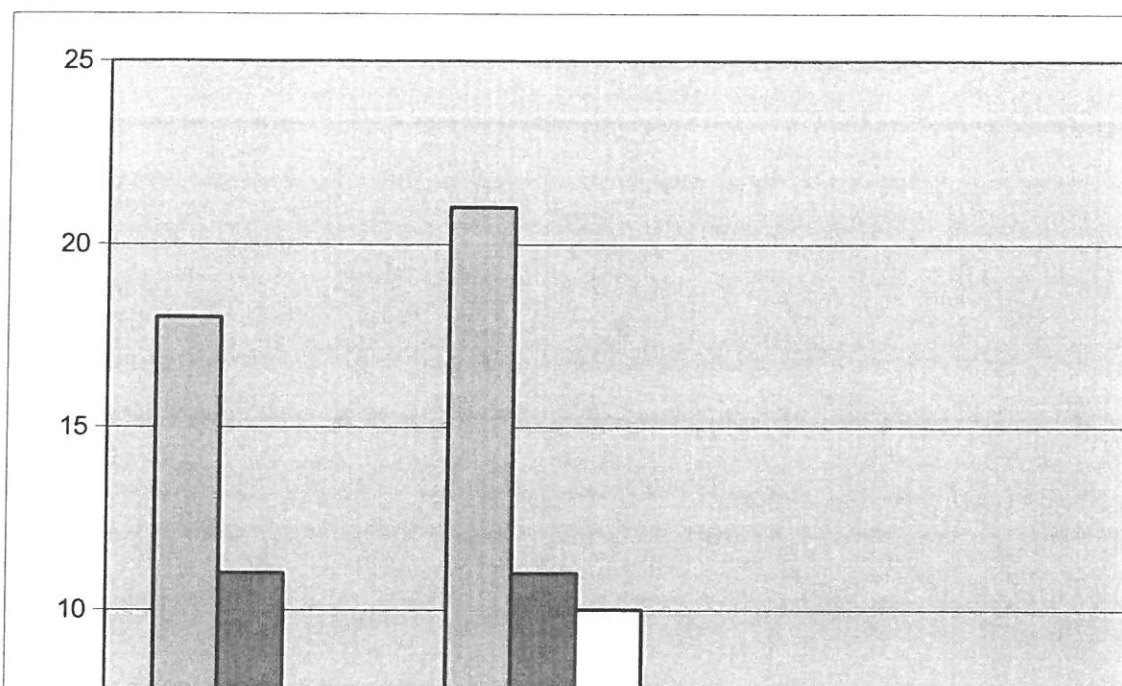
Ze względu na złożoność oraz specyfikę problemu przemocy domowej, oszacowanie skali i rozmiarów tego zjawiska jest bardzo trudne do zbadania. Oficjalne statystyki nie obejmują niezgłaszanych przypadków przemocy. Przedstawione poniżej dane są zestawieniem za lata 2021-2023, co daje możliwość obserwacji dynamiki zmian w obszarze przemocy domowej.

Tabela 3 Realizacja procedury „Niebieskie karty” w latach 2021 – 2023 na terenie Gminy Miejskiej Szczytno

Wyszczególnienie	Rok 2021	Rok 2022	Rok 2023
Liczba „Niebieskich kart” - ogółem	25	14	14
Liczba „Niebieskich kart” założonych przez Ośrodek Pomocy Społecznej	2	1	2
Liczba „Niebieskich kart” założonych przez Policję	23	12	9
Liczba „Niebieskich kart” założonych przez Komisję Rozwiązywania Problemów Alkoholowych	0	0	1
Liczba „Niebieskich kart” założonych przez inne instytucje	0	1	2

Źródło: Miejski Ośrodek Pomocy Społecznej w Szczytnie

Wykres 1 Liczba przypadków poszczególnych form przemocy domowej



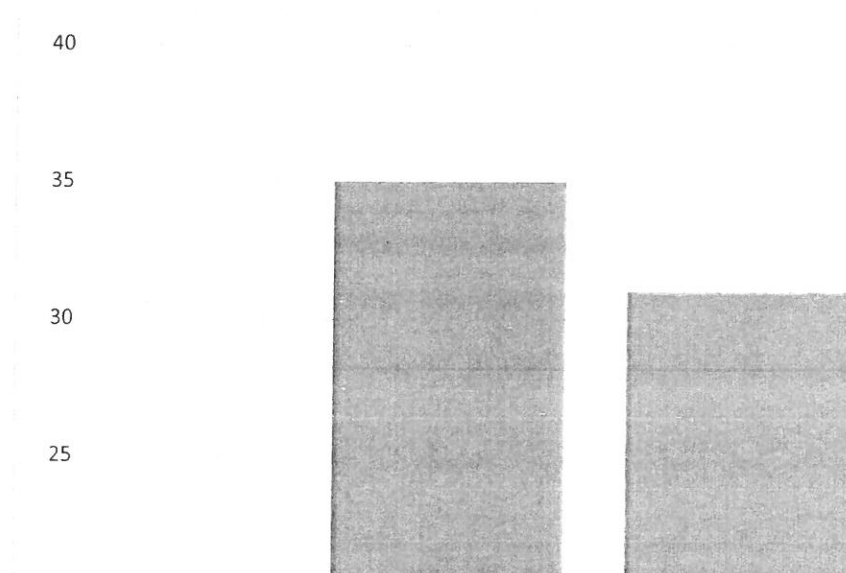
Źródło: Komenda Powiatowa Policji w Szczytnie

Najbardziej rozpowszechnioną formą przemocy domowej jest przemoc fizyczna oraz psychiczna. Na uwagę zasługuje fakt, iż od dwóch lat nie odnotowano przypadku przemocy seksualnej.

Reasumując w/w okres zaobserwowano zmniejszającą się liczbę przypadków poszczególnych rodzajów przemocy domowej.

W latach 2021-2023 na terenie działania Komendy Powiatowej Policji w Szczytnie wszczęto 93 postępowania dotyczące przestępstwa znęcania się na rodziną, tj. z art. 207 Kodeksu karnego (2021 – 35, 2022- 31, 2023 – 27).

Wykres 2 Wszczęte postępowania z art. 207 Kodeksu karnego



Źródło: Komenda Powiatowa Policji w Szczytnie

Część w/w spraw nie trafia do wymiaru sprawiedliwości lub jest umarzana z powodu braku dowodów. Każde udokumentowane zdarzenie, nawet, jeśli nie pociąga za sobą drastycznych skutków, jest dowodem na ciągłość i powtarzalność przemocy.

Z analizy przedstawionych powyżej danych należy przypuszczać, że rzeczywista liczba osób i rodzin dotkniętych przemocą jest znacznie wyższa niż wskazują na to statystyki. Obecnie podejmowane na terenie miasta Szczytno działania są wzbogacone o pracę Zespołu Interdyscyplinarnego oraz działania grup diagnostyczno-pomocowych, Ich działania dają szansę na to by skutecznie przeciwdziałać przemocy domowej, zarówno w zakresie rozpoznawania, zapobiegania, jak i efektywnego radzenia sobie z nią i jej skutkami. Przytaczając powyższe dane, należy pamiętać, że przemoc w rodzinie wiąże się z lękiem ofiar i świadków przed ujawnieniem takich przypadków, w związku z czym przedstawione informacje mogą nie w pełni odzwierciedlać rzeczywistą skalę tego zjawiska.

III. Zasoby, instytucje wsparcia i służby pomocowe na terenie miasta Szczytno

Praca nad zjawiskiem przemocy powinna mieć charakter interdyscyplinarny wobec tego konieczne jest, by zaangażować w nią wszystkie służby, organizacje i instytucje, które w działaniach i statusach zajmują się rodziną i jej poszczególnymi członkami. Każda z nich ma bowiem do czynienia z innym aspektem zjawiska i tylko zespolenie zasobów jednostek i organizacji daje szansę stworzenia dobrej i co najważniejsze skutecznej strategii wsparcia oraz podniesienia efektywności udzielanej pomocy. Musimy brać pod uwagę każdy aspekt przemocy tj. **psychologiczny, społeczny, moralny i prawny**.

Z punktu widzenia **prawa** przemoc uznawana jest za przestępstwo, co zobowiązuje służby policyjne i wymiar sprawiedliwości do interweniowania, podejmowania działań na rzecz ochrony osób doznającej przemocy, ścigania i karania sprawców. Aspekt **psychologiczny** zwraca uwagę na mechanizmy przemocy w rodzinie, na relacje między osobami doznającymi przemocy i osobom stosującymi przemoc, na odczuwane przez jednostki skutki przemocy, a także na możliwości wyjścia z przemocy. Spojrzenie od strony **moralnej** odwołuje się do wartości, takich jak poszanowanie życia ludzkiego, zdrowia i godności ludzkiej. Zaś z punktu widzenia **społecznego** zwraca uwagę na funkcjonujące mity i stereotypy usprawiedliwiający zachowania przemocowe.

Na terenie miasta Szczytno funkcjonują służby, które w zakresie swoich kompetencji mają za zadanie przeciwdziałać przemocy. Poniżej przedstawione są instytucje, placówki, których praca oraz zadania statutowe zmierzają do zapobiegania przemocy domowej. Są to przede wszystkim:

1. **Miejski Ośrodek Pomocy Społecznej w Szczytnie, w tym Klub Integracji Społecznej** - prowadzi szeroko zakrojoną pracę socjalną w celu zapewnienia kompleksowej pomocy rodzinom, w tym poradnictwo psychologiczne i prawne. Często to pracownicy MOPS w Szczytnie jako pierwsi diagnozują przemoc domową oraz koordynują działania wspierające. Często sami pracownicy stanowią duże wsparcie dla rodzin w kryzysie dzięki doświadczeniu i zaufaniu jakie wzbudzają. Wspierają również siebie wzajemnie, wymieniają się spostrzeżeniami, wątpliwościami, przekazują sobie informacje ze szkoleń i wiedzy zdobytej poprzez samokształcenie.
2. **Zespół Interdyscyplinarny** - prowadzi skoordynowane działania instytucji i organów zaangażowanych w niesienie pomocy osobom krzywdzonym, a także szybkie i skuteczne podejmowanie działań zmierzających do zapewnienia bezpieczeństwa oraz

zatrzymania przemocy w rodzinie. Zespół Interdyscyplinarny znajduje się pod technicznymi i organizacyjnymi auspicjami Miejskiego Ośrodka Pomocy Społecznej w Szczytnie a przewodnicząca i zastępca ZI to pracownicy socjalni, zatrudnieni w tej placówce.

3. **Komenda Powiatowa Policji w Szczytnie** - do pracy na terenie miasta przydzieliła trzech funkcjonariuszy Zespołu Rewiru Dzielnicowych w Szczytnie, którzy pełnią na co dzień służbę na terenie miasta i realizują zadania z zakresu procedury „Niebieskiej Karty” jak i szeroko rozumianej profilaktyki społecznej. Udział w przedmiotowym zagadnieniu ma również Zespół Profilaktyki Społecznych, który organizuje liczne spotkania społeczne odbywające się w szkołach jak również podczas różnego rodzaju wydarzeń kulturalno-rozrywkowych na terenie miasta i powiatu szczytnieńskiego, w trakcie których przekazuje niezbędne informacje dotyczące reagowania oraz działań pomocowych związanych ze zjawiskiem przemocy domowej.
4. **Placówki oświatowe: szkoły i przedszkola** - w każdej placówce zatrudniony jest psycholog, pedagodzy szkolni oraz pedagodzy specjaliści. Psycholodzy czy pedagodzy uczestniczą też w grupach diagnostyczno-pomocowych i realizują działania w ramach planów pomocy. Jest to niewątpliwie bardzo duże wsparcie dla rodzin z problemem przemocowym, ale też dla pozostałych osób zaangażowanych w pracę z rodziną.
5. **Miejska Komisja Rozwiązywania Problemów Alkoholowych** – jest niezwykle istotna w procesie przeciwdziałania przemocy domowej, ponieważ bardzo często przypadki występowania agresji są związane z nadużywaniem alkoholu. Praca z osobą stosującą przemoc, która boryka się z problemem alkoholowym musi zostać poprzedzona leczeniem odwykowym, terapeutycznym, gdyż w innym przypadku późniejsze uczestnictwo w programach dla osób stosujących przemoc nie przyniesie zamierzonych efektów. Ważne jest bowiem wzbudzenie motywacji do zmiany postawy wobec problemu przemocy. Efektem udziału sprawcy przemocy np. w programie korekcyjno-edukacyjnym ma być trwałe zaprzestanie działań przemocowych. W ramach prac Komisji odbywają się spotkania o charakterze diagnostyczno-motywacyjnym. W jej strukturze działa Punkt Konsultacyjny dla osób uzależnionych od alkoholu, gdzie dyżury pełnią członkowie Komisji. Komisja ma też umocowania prawne pozwalające na kierowanie osób uzależnionych do sądu, który może zobowiązać do leczenia odwykowego jeśli występują przesłanki ustawowe .
6. **Placówki służby zdrowia** – to często one udzielają pierwszej pomocy, ratując zdrowie i życie osobie, która doświadczyła przemocy. Zobligowane są też do bezpłatnego wydawania zaświadczenia o przyczynach i rodzaju uszkodzeń ciała związanych z użyciem przemocy domowej.
7. **Poradnia Zdrowia Psychicznego** – prowadzi działania na rzecz osób chorych psychicznie i znajdujących się w kryzysie psychicznym, m.in. na skutek doznanej przemocy.
8. **Poradnia Psychologiczno-Pedagogiczna w Szczytnie** – udzielanie pomocy w ramach wczesnego wspomaganie rozwoju dziecka, dzieciom i młodzieży, ich rodzicom, prawnym opiekunom, nauczycielom i wychowawcom z terenu powiatu szczytnieńskiego.
9. **Powiatowe Centrum Pomocy Rodzinie** – pomoc mogą tu znaleźć dzieci i młodzież z rodzin, gdzie występuje przemoc domowa. Do zadań PCPR należy m.in. Zapewnienie takim dzieciom opieki w formie pieczy zastępczej.

10. **Ośrodek Interwencji Kryzysowej w Szczytnie** (w strukturach PCPR) – przyjmuje osoby z problemem przemocowym i zapewnia schronienie. Realizuje, też program korekcyjno-edukacyjny dla OSPD i tam odbywają się działania mające na celu wyeliminowanie psychicznych uwarunkowań przemocy domowej i wpłynąć na równowagę emocjonalną jednostki, rodziny i grupy.
11. **Dom Dziecka** – zapewnia całodobową opiekę i wychowanie dzieciom, których rodzice całkowicie bądź częściowo zostali pozbawieni władzy rodzicielskiej, dla których nie znaleziono rodzinnej opieki zastępczej.
12. **Przychodnia Terapii Uzależnienia od Alkoholu i Współuzależnienia w Szczytnie** - organizowana jest tam psychoterapia grupowa i indywidualna w oparciu o specjalny program terapeutyczny. Porad udziela psychiatra oraz psychoterapeuci.
13. **ANIMUS - Ośrodek Środowiskowej Opieki Psychologicznej i Psychoterapeutycznej dla dzieci i młodzieży** - to placówka darmowego wsparcia dla młodych osób w kryzysie adresowana jest m.in. do dzieci i młodzieży doświadczających wszelkich form przemocy i kryzysu emocjonalnego.
14. **Prokuratura Rejonowa oraz Sąd Rejonowy w Szczytnie – Zespół Kuratorskiej Służby Sądowej.** Efektywna współpraca z tymi instytucjami działającymi z ramienia Ministerstwa Sprawiedliwości, szczególnie z kuratorami, jest podstawą do budowania wsparcia na zasadach wymiany doświadczeń, obserwacji i wiedzy o mechanizmach funkcjonujących w danym środowisku. Współpraca na linii: pracownicy socjalni/asystent rodziny-kuratorzy jest bardzo istotna, bo są to grupy zawodowe osadzone mocno w realiach trudnych środowisk. Wiedza, doświadczenie, zbudowane relacje z rodzinami są mocną bazą do realizacji planów pomocy dla rodzin w kryzysie przemocowym.
15. **Centrum Integracji Społecznej „FAMA” oraz Centrum Integracji Społecznej „BETEL” w Szczytnie** – ich celem jest pomoc osobom zagrożonym wykluczeniem społecznym.
16. **Stowarzyszeniem Humanitarnym „DAR SERCA”** – pomaga wyrównywać szanse edukacyjne dzieci i młodzieży prowadząc świetlicę socjoterapeutyczną

IV. Analiza SWOT

Przeprowadzona na potrzeby niniejszego dokumentu analiza SWOT posłużyła identyfikacji mocnych i słabych stron lokalnego systemu przeciwdziałania przemocy domowej oraz szans i zagrożeń, jakie przed nim stoją. Pozwoliła określić, jakim potencjałem i zasobem w zakresie przeciwdziałania przemocy dysponuje miasto Szczytno.

MOCNE STRONY	SŁABE STRONY
<ul style="list-style-type: none"> - funkcjonowanie Zespołu Interdyscyplinarnego w Szczytnie i działalność grup diagnostyczno-pomocowych - zaangażowanie wielu podmiotów i instytucji w działania mające na celu ograniczenie zjawiska przemocy 	<ul style="list-style-type: none"> - niewystarczająca skala działań profilaktycznych i informacyjno-edukacyjnych w zakresie agresji i przemocy - małe zainteresowanie działaniami profilaktycznymi lokalnej społeczności

<ul style="list-style-type: none"> - zapewnianie mieszkańcom bezpłatnych konsultacji psychologicznych i prawnych w Klubie Integracji Społecznej działającym w Miejskim Ośrodku Pomocy Społecznej w Szczytnie - wykwalifikowana kadra pomocy społecznej m.in. w zakresie przeciwdziałania przemocy domowej - wsparcie asystenta rodziny, który informuje m.in. o sposobach radzenia w trudnych sytuacjach życiowych - upowszechnianie wiedzy na temat zjawiska przemocy poprzez materiały informacyjne, profilaktyczne w różnych formach (ulotki, strona internetowa) - świadomość na temat uzależnień, - realizowanie działań socjalnych i społecznych przeciwdziałających wykluczeniu społecznemu dzieci i młodzieży oraz dysfunkcjom rodzin poprzez włączanie się w ogólnoswiatowe kampanie dotyczące przeciwdziałania przemocy m.in. „Biała Wstążka” - organizacja zajęć z zakresu profilaktyki dla uczniów, rodziców i nauczycieli w celu zapobiegania zjawisku przemocy oraz dla seniorów - zatrudnienie w placówkach oświatowych psychologów, pedagogów 	<ul style="list-style-type: none"> - długi czas oczekiwania na konsultacje u specjalistów i terapeutów - brak na terenie miasta psychiatry i neurologa dziecięcego - brak Certyfikowanego Specjalisty lub Konsultanta w obszarze przeciwdziałania przemocy domowej na terenie miasta Szczytno. - brak wystarczającej ilości mieszkań socjalnych na terenie miasta, które sprzyjałyby zwiększeniu bezpieczeństwa rodzinom będącym w kryzysie - zróżnicowany poziom wiedzy i umiejętności wśród pracowników zajmujących się bezpośrednio problemem przemocy domowej - zbyt szeroki zakres obowiązków przypisanych pracownikom socjalnym oraz asystentowi rodziny powodujący ograniczoną kompleksową pomoc - niechęć osób korzystających z pomocy do zmiany swoich postaw i zachowań - bierna postawa osób uwikłanych w przemoc do nawiązywania współpracy z instytucjami niosącymi pomoc rodzinie - niewielkie zaangażowanie części instytucji zobligowanych ustawą ds. przeciwdziałania przemocy domowej do pracy na rzecz ograniczenia zjawiska
SZANSE	ZAGROŻENIA
<ul style="list-style-type: none"> - rosnąca świadomość społeczna wśród rodziców, dzieci i młodzieży, nauczycieli na temat problemu przemocy domowej - szeroka dostępność do instytucji udzielających wsparcia osobom doświadczającym przemocy i stosującym przemoc 	<ul style="list-style-type: none"> - pogłębiający się kryzys funkcji rodziny; osłabienie więzi rodzinnych i społecznych oraz rozpad rodzin - niezgłaszanie przez rodziny i sąsiadów przypadków przemocy domowej - trudności w pokonywaniu bariery

<ul style="list-style-type: none"> - prowadzenie działań profilaktycznych, skierowanych do dzieci i młodzieży mających na celu naukę kontrolowania emocji, radzenia sobie z trudnymi sytuacjami, a także zachowań asertywnych - rozwój pedagogizacji rodziców i systemu ich wsparcia w rozwiązywaniu konfliktów - wzrost świadomości społecznej w zakresie problemu uzależnień oraz możliwości uzyskania pomocy w formie leczenia odwykowego, terapii itd. - pozyskanie zewnętrznych środków finansowych, w tym z UE na rozszerzenie działań dotyczących przemocy na terenie miasta - zintensyfikowanie działań informacyjnych dotyczących możliwości uzyskania pomocy zarówno dla osób doznających przemocy domowej, jak i ją stosujących - efektywna współpraca przedstawicieli instytucji na rzecz pomocy rodzinom z problemem przemocy - tworzenie procedur działania w sytuacjach wymagających podjęcia interwencji, wzmożonej pomocy i wsparcia 	<ul style="list-style-type: none"> psychologicznej przez osoby dotknięte problemem przemocy - dziedziczenie złych nawyków, zachowań i kryzysów w rodzinie - niechęć do współpracy członków rodzin, w których występuje problem przemocy, do zmian postaw społecznych - funkcjonowanie w świadomości społecznej stereotypów dotyczących przemocy domowej, które uniemożliwiają pomoc rodzinom, dotkniętym tym problemem - brak konsekwentnych działań w stosunku do sprawców przemocy, - niechęć osób stosujących przemoc do udziału w programach korekcyjno-edukacyjnych, niski poziom motywacji w kierunku zmiany zachowania - zbyt duża biurokratyzacja działań, pochłaniająca dużą ilość czasu, którą można byłoby poświęcić na pomoc rodzinom, znajdującym się w kryzysie - wydłużony tryb postępowania karnego o znęcanie się nad rodziną, niskie kary w stosunku do rangi popełnionych czynów, nadużywanie zawieszania kar
--	--

V. Adresaci programu

Adresatami Programu są mieszkańcy i mieszkanki miasta Szczytno – zarówno osoby doznające przemocy domowej lub zagrożone jej wystąpieniem, jak i osoby stosujące przemoc, a także ich najbliższe otoczenie (rodziny, w tym zarówno osoby dorosłe, jak i małoletnie). Program zakłada podejmowanie kompleksowych działań ukierunkowanych zarówno na ochronę ofiar przemocy, jak i edukowanie osób stosujących przemoc oraz korygowanie agresywnych postaw i zachowań. Program będzie realizowany wielopoziomowo przez wszystkie instytucje i organizacje zobligowane do podejmowania działań na rzecz zapobiegania i zwalczania przemocy domowej. Przyczyni się on do usprawnienia systemu przeciwdziałania przemocy, ograniczenia zjawiska przemocy i towarzyszących mu innych dysfunkcji w rodzinie oraz poprawy kondycji rodzin.

VI. Cel główny i założenia programu

Diagnoza problemu przemocy domowej na terenie Gminy Miejskiej Szczytno dała podstawę do sformułowania celu głównego, celów szczegółowych oraz wyznaczenia kierunków zadań.

Głównym celem programu jest ***przeciwdziałanie zjawisku przemocy domowej na terenie Gminy Miejskiej Szczytno oraz ochrona osób doznających przemocy domowej***

Zostanie on zrealizowany dzięki zaplanowanym celom szczegółowym:

- 1) Zintensyfikowanie działań profilaktycznych, diagnostycznych i edukacyjnych w zakresie przeciwdziałania przemocy domowej.***
- 2) Zwiększenie dostępności i skuteczności ochrony oraz wsparcia osób doznających przemocy domowej.***
- 3) Zwiększenie skuteczności oddziaływań wobec osób stosujących przemoc domową.***
- 4) Zwiększenie poziomu kompetencji przedstawicieli instytucji i podmiotów realizujących zadania z zakresu przeciwdziałania przemocy domowej.***

Działania zaplanowane w ramach programu zwiększą swoją skuteczność o ile będą uwzględniały następujące założenia:

- najważniejsze jest bezpieczeństwo osoby dotkniętej przemocą domową,
- za przemoc zawsze odpowiedzialny jest sprawca przemocy,
- nikt nie ma prawa stosować przemocy wobec drugiego człowieka,
- nie ma żadnego uzasadnienia ani usprawiedliwienia przemocy domowej,
- podstawowym zadaniem jest zatrzymanie przemocy, bez tego pomoc jest nieskuteczna,
- osoba doznająca przemocy domowej cierpi na skutek wielokrotnego urazu,
- zrozumiałe i dopuszczalne są wahania i niekonsekwencje w zachowaniu i decyzjach osób doznających przemocy,
- dążenie do redukcji zachowań przemocowych u osób stosujących przemoc.

VII. Działania

Cel szczegółowy nr 1

Zintensyfikowanie działań profilaktycznych, diagnostycznych i edukacyjnych w zakresie przeciwdziałania przemocy domowej.

Zadania:

1. Systematyczna edukacja środowiska lokalnego dążąca do odkłamywania mitów i stereotypów dotyczących zjawiska przemocy domowej
2. Działania o charakterze środowiskowym promujące prawidłowe relacje w rodzinie mające na celu budowanie nowych prawidłowych wzorców bez przemocy. Działania wspierające i edukacyjne służące wzmocnieniu opiekuńczych i wychowawczych kompetencji rodziców zagrożonych zjawiskiem przemocy.
3. Udział w ogólnopolskich kampaniach przeciwdziałania przemocy domowej, które promują bezpieczne życie rodzinne.
4. Realizacja szkolnych programów profilaktyki i przeciwdziałania przemocy.
5. Prowadzenie zajęć edukacyjno-wychowawczych w szkołach, świetlicach środowiskowych.
6. Wspieranie aktywnych form spędzania czasu wolnego promujących zachowania nieagresywne.
7. Upowszechnianie informacji o możliwościach i formach udzielania pomocy zarówno osobom doznającym przemocy domowej jak i osobom stosującym przemoc domową i jej świadkom.
8. Rozpowszechnianie broszur, ulotek, plakatów i informatorów dotyczących zjawiska przemocy.
9. Prowadzenie działań informacyjnych na temat przemocy domowej w lokalnych mediach
10. Rozpowszechnienie informacji o Zespole Interdyscyplinarnym oraz grupach diagnostyczno-pomocowych, procedurze Niebieskiej Karty, danych kontaktowych Zespołu.

Wskaźniki do osiągnięcia celu nr 1:

- liczba i rodzaje przeprowadzonych działań związanych z profilaktyką i edukacją na temat przemocy,
- liczba przeprowadzonych działań promujących prawidłowe relacje w rodzinie mające na celu budowanie prawidłowych wzorców rodzinnych,
- liczba zorganizowanych kampanii społecznych i akcji promujących bezpieczne życie rodzinne,
- liczba dzieci i młodzieży biorącej udział w programach profilaktycznych, zajęciach pozalekcyjnych i pozaszkolnych,
- liczba zorganizowanych programów profilaktycznych i promujących zachowania nieagresywne,
- liczba zrealizowanych form aktywnego spędzania czasu wolnego,
- liczba rozpowszechnionych materiałów o charakterze informacyjno – edukacyjnym (ulotek, broszur, plakatów, artykułów),
- liczba i sposoby informowania o działalności Zespołu Interdyscyplinarnego na terenie miasta Szczytno.

Cel szczegółowy nr 2

Zwiększenie dostępności i skuteczności ochrony oraz wsparcia osób doznających przemocy domowej

Zadania:

1. Prowadzenie poradnictwa specjalistycznego: psychologicznego, prawnego, medycznego, socjalnego, pedagogicznego mającego doprowadzić do podwyższenia samooceny oraz wiary we własne możliwości.
2. Organizowanie wsparcia grupowego dla członków rodzin dysfunkcyjnych.
3. Objęcie osób dotkniętych przemocą domową pracą socjalną oraz pomocą finansową w zależności od ich indywidualnej sytuacji.
4. Zapewnienie doraźnej pomocy w postaci krótkotrwałego schronienia w wyjątkowo trudnych sytuacjach kryzysowych.
5. Zapewnienie osobom dotkniętym przemocą domową miejsc w ośrodkach wsparcia.
7. Działalność Zespołu Interdyscyplinarnego w Szczytnie, grup diagnostyczno-pomocowych oraz realizacja procedury Niebieskiej Karty przez uprawnione do tego podmioty i instytucje.
8. Stworzenie warunków do zapewnienia bezpieczeństwa osobom doznającym przemocy domowej poprzez odizolowanie od osoby stosującej przemoc.
9. Zapewnienie ochrony dzieciom doświadczającym przemocy domowej, których bezpieczeństwo jest zagrożone.

Wskaźniki do osiągnięcia celu nr 2:

- liczba i rodzaj poradnictwa specjalistycznego/konsultacji psychologicznych, terapeutycznych, prawnych, medycznych i pedagogicznych,
- liczba grup wsparcia,
- liczba osób objętych pracą socjalną, wsparciem finansowym i rzeczowym,
- liczba osób umieszczonych w ośrodku wsparcia,
- liczba posiedzeń Zespołu Interdyscyplinarnego,
- liczba prowadzonych procedur Niebieskiej Karty,
- liczba wydanych przez policję zakazów zbliżania się do osoby dotkniętej przemocą domową, zakazów kontaktowania się z nią, zakazów wstępu na teren określonej placówki,
- liczba interwencji z art. 12a Ustawy,
- liczba kierowanych wniosków do Sądu o wgląd w sytuację rodziny,
- liczba dzieci umieszczonych w pieczy zastępczej w związku z przemocą domową.

Cel szczegółowy nr 3

Zwiększenie skuteczności oddziaływań wobec osób stosujących przemoc domową

Zadania:

1. Interwencja w środowisku lokalnym w sytuacji pojawienia się zjawiska przemocy domowej.
2. Zapewnienie poradnictwa osobom stosującym przemoc domową, informowanie ich o konsekwencjach prawnych stosowania przemocy i możliwościach uzyskania wsparcia.
3. W sytuacji uzależnienia od alkoholu jako zjawiska współtowarzyszącego przemocy, wnioskowanie o zastosowanie obowiązku poddania się leczeniu w zakładzie leczenia odwykowego.

4. Kierowanie osób stosujących przemoc domową do programów korekcyjno-edukacyjnych oraz programów psychologiczno-terapeutycznych, monitorowanie efektów uczestnictwa w programach przez Zespół Interdyscyplinarny

Wskaźniki do osiągnięcia celu 3:

- liczba osób stosujących przemoc,
- liczba wypełnionych formularzy Niebieskich Kart – D,
- liczba osób stosujących przemoc domową zgłoszonych do Miejskiej Komisji Rozwiązywania Problemów Alkoholowych,
- liczba osób skierowanych do uczestnictwa w programach terapeutycznych dla osób stosujących przemoc domową,
- liczba osób, które wzięły udział w programach terapeutycznych dla osób stosujących przemoc,
- liczba osób, które ukończyły programy terapeutyczne.

Cel szczegółowy nr 4

Zwiększenie poziomu kompetencji przedstawicieli instytucji i podmiotów realizujących zadania z zakresu przeciwdziałania przemocy domowej

Zadania:

1. Udział pracowników instytucji pomocowych w szkoleniach, warsztatach, konferencjach itp.
2. Organizowanie szkoleń, konferencji, prelekcji, debat na temat przeciwdziałania przemocy domowej, promowanie dobrych praktyk.
3. Udział członków Zespołu Interdyscyplinarnego oraz grup diagnostyczno-pomocowych w obowiązkowych szkoleniach, określonych w Ustawie.

Wskaźniki do osiągnięcia celu nr 4:

- liczba szkoleń, warsztatów i konferencji, w których brali udział przedstawiciele instytucji pomocowych,
- liczba osób uczestniczących w szkoleniach, warsztatach i konferencjach,
- liczba zorganizowanych szkoleń, konferencji, debat, prelekcji ,
- liczba osób biorących udział w obowiązkowym szkoleniu określonym w ustawie.

VIII. Zadania Zespołu Interdyscyplinarnego działającego na terenie Gminy Miejskiej Szczytno

Zespół Interdyscyplinarny będzie realizował działania określone w gminnym programie przeciwdziałania przemocy domowej oraz ochrony osób doznających przemocy domowej. Do zadań zespołu interdyscyplinarnego będzie należało tworzenie warunków umożliwiających realizację zadań z zakresu przeciwdziałania przemocy domowej oraz integrowanie i koordynowanie działań podmiotów wchodzących w jego skład w szczególności poprzez:

1. Diagnozowanie problemu przemocy domowej na poziomie lokalnym;
2. Inicjowanie działań profilaktycznych, edukacyjnych i informacyjnych mających na celu przeciwdziałanie przemocy domowej i powierzanie ich wykonania właściwym podmiotom;
3. Inicjowanie działań w stosunku do osób doznających przemocy domowej oraz osób stosujących przemoc domową;
4. Rozpowszechnianie informacji o instytucjach, osobach i możliwościach udzielenia pomocy w środowisku lokalnym;
5. Powoływanie grup diagnostyczno-pomocowych i bieżące monitorowanie realizowanych przez nie zadań;
6. Monitorowanie procedury "Niebieskie Karty";
7. Przestrzeganie właściwości miejscowej gminy do realizacji procedury „Niebieskie Karty” oraz przestrzeganie przetwarzania danych przez członków zespołu interdyscyplinarnego oraz grup diagnostyczno-pomocowych.
8. Kierowanie osoby stosującej przemoc domową do uczestnictwa w programie korekcyjno-edukacyjnym dla osób stosujących przemoc domową lub programie psychologiczno-terapeutycznym dla osób stosujących przemoc domową;
9. Składanie, na wniosek grupy diagnostyczno-pomocowej, zawiadomienia o popełnieniu przez osobę stosującą przemoc domową wykroczenia, tj. niestosowanie się do obowiązków przez osoby stosujące przemoc domową skierowane do uczestnictwa w programach korekcyjno-edukacyjnych lub programach psychologiczno-terapeutycznych.

Ponadto Zespół Interdyscyplinarny będzie odpowiedzialny za:

1. Cykliczne spotkania Zespołu nie rzadziej niż co dwa miesiące.
2. Sygnalizowanie zmian oraz dostarczanie niezbędnych informacji instytucjom zaangażowanym w realizację Programu.
3. Monitoring zjawiska przemocy na terenie Gminy Miejskiej Szczytno.
4. Analizę stosowanych procedur w zakresie udzielanego wsparcia dla osób doznających przemocy domowej.
5. Koordynację wspólnych działań instytucji mających na celu wzmoczoną opiekę i kontrolę nad rodzinami potrzebującymi pomocy w ramach grup diagnostyczno – pomocowych.
6. Stałą współpracę i przepływ informacji pomiędzy różnymi instytucjami i organizacjami zajmującymi się pomaganiem osobom, które doznają przemocy.

IX. Realizacja programu

Realizatorem Programu przeciwdziałania przemocy domowej i ochrony osób doznających przemocy domowej dla Gminy Miejskiej Szczytno na lata 2024 – 2030 jest Miejski Ośrodek Pomocy Społecznej w Szczytnie.

Za realizację poszczególnych działań odpowiedzialne będą podmioty funkcjonujące na terenie Gminy Miejskiej Szczytno zajmujące się problematyką przemocy:

- Miejski Ośrodek Pomocy Społecznej w Szczytnie,
- Powiatowe Centrum Pomocy Rodzinie, w tym Ośrodek Interwencji Kryzysowej,
- Komenda Powiatowa Policji w Szczytnie,

- Straż Miejska w Szczytnie,
- Przychodnia Terapii Uzależnienia od Alkoholu i Współuzależnienia,
- Miejska Komisja Rozwiązywania Problemów Alkoholowych,
- Punkt Konsultacyjny dla Ofiar Przemocy w Rodzinie,
- Sąd Rejonowy w Szczytnie, w tym kuratorzy sądowi,
- Świetlica Socjoterapeutyczna „DAR SERCA”,
- placówki oświatowe: przedszkola i szkoły,
- placówki opiekuńczo – wychowawcze,
- podmioty lecznicze,
- organizacje i stowarzyszenia pozarządowe zgodnie z ich kompetencjami.

Założone cele zostaną zrealizowane dzięki stale prowadzonej współpracy pomiędzy w/w instytucjami i placówkami oraz prowadzonych w ramach ich kompetencji konkretnych zadań.

Działania wyznaczone w Programie mają charakter ciągły w czasie zależnym od pojawiających się potrzeb do końca 2030 roku.

Źródłami finansowania będzie budżet własny Gminy Miejskiej Szczytno oraz dotacje ze środków pozabudżetowych pozyskanych z innych źródeł, w tym z Unii Europejskiej.

Monitoring Programu będzie polegał na zbieraniu danych dotyczących realizacji zadań w celu oceny czy Program osiąga założone cele. Przedmiotem ewaluacji będzie skuteczność podejmowanych działań o analizę założonych wskaźników.

Przewodniczący Rady
Krzysztof Woźniak
Krzysztof Woźniak